



# Arbetsmarknadsinsatser och socialtjänstlagen

Arbetsmarknads- och socialförvaltningen

Upprättad

Datum: 2025-12-10

Version: 1.0

Enhet: Kvalitetsenheten

Förvaltning: Arbetsmarknads-och  
socialförvaltningen



# Innehållsförteckning

<b>Utredning gällande arbetsmarknadsinsatsernas förhållande till socialtjänstlagen.....</b>	<b>4</b>
1. Bakgrund och syfte .....	4
2. Uppdrag .....	4
2.1. Genomförande.....	5
2.2. Rapportens fortsatta upplägg .....	5
3. Lag och reglemente.....	6
3.1. Arbetsmarknadspolitiska insatser .....	6
3.2. Arbetslöshetsnämnd och kommunal medverkan i arbetsmarknadspolitiska åtgärder	6
3.3. Studie- och yrkesvägledning, prao (praktisk arbetslivsorientering) samt kommunalt aktivitetsansvar (KAA) för ungdomar .....	7
3.4. Praktik eller annan kompetenshöjande verksamhet enligt anvisning från socialnämnd	8
3.5. Förslag om ny lagstiftning från och med 2026-07-01; Aktivitetskrav .....	9
3.6. FINSAM.....	9
4. Delegation .....	11
4.1. Delegation i Malmö stad .....	11
4.2. Arbetsmarknads- och socialnämndens delegationsordning .....	12
5. Att stå till arbetsmarknadens förfogande för rätt till bistånd enligt socialtjänstlagen .....	13
5.1. Innebörden av att stå till arbetsmarknadens förfogande enligt socialtjänstlagen .....	13
5.2. En möjlighet för socialnämnden att begära deltagande i praktik eller annan kompetenshöjande verksamhet enligt 12 kap. 4 § SoL .....	14
6. Förvaltningens nuvarande arbete med ekonomiskt bistånd och arbetsmarknads-insatser	16
6.1. Riktlinjer .....	16
6.2. Arbetssätt och rutiner .....	16
7. Förvaltningens arbetsmarknadsinsatser .....	18
7.1. Stöd till arbete och studier för arbetslösa Malmöbor .....	19
7.2. Stöd till arbete och studier under en arbetsmarknadsanställning .....	22
7.3. Praktik för ungdomar i grundskole- och gymnasieåldern .....	22
7.4. Arbetslivsinriktad rehabilitering på uppdrag av andra organisationer .....	23

8. Juridiska förutsättningar för kommunens och arbetsmarknads- och socialnämndens arbetsmarknadsinsatser .....	25
1. Arbetsmarknadsverksamhet och praktik som sker efter anvisning enligt socialtjänstlagen utgör socialtjänst .....	25
2. ASN får med stöd av socialtjänstlagen erbjuda insatser med eller utan individuell behovsprövning .....	27
3. Kommunstyrelsen kan besluta om arbetsmarknads-insatser som ASN ska utföra och följa upp .....	28
4. Arbetsförmedlingen kan vara beställare av arbetsmarknadsverksamhet som tillhandahålls av ASN .....	30
9. Omvärldsspaning .....	31
9.1. Avstämning med kommuner .....	31
9.2. Avstämning med SKR .....	32
10. Summering utifrån utredningens uppdrag .....	34
10.1. Bedömning av vilka insatser inom arbetsmarknadsavdelningen som bör betraktas som insatser enligt socialtjänstlagen .....	34
10.2. Bedömning utifrån övriga uppdragspunkter .....	36

# Utredning gällande arbetsmarknadsinsatsernas förhållande till socialtjänstlagen

## 1. Bakgrund och syfte

Idag fattas det inte beslut om erbjudande eller krav om deltagande i arbetsmarknadsinsatser inom arbetsmarknads- och socialförvaltningen (ASF), varken för Malmöbor med ekonomiskt bistånd eller för Malmöbor som deltar i arbetsmarknadsavdelningens verksamhet utan ekonomiskt bistånd.

I förhållande till flera lagändringar, beslutade (nya SoL) och föreslagna (aktivitetskravsutredningen), finns ett behov av att klargöra arbetsmarknadsinsatsernas förhållande till socialtjänstlagen. Kommuner gör idag olika och även SKR har uppmärksammat ett behov av förtydligande.

Nämnden har 2025-06-19 (ASN-2025-8440) informerats om att förvaltningen kommer att utreda frågan om arbetsmarknadsinsatser under hösten 2025 och återkomma med förslag till nämnden kring i vilken utsträckning de bör omfattas av bestämmelsen om insatser utan behovsprövning i socialtjänstlagen.

Förvaltningsdirektören är uppdragsgivare.

## 2. Uppdrag

Utreda huruvida arbetsmarknadsavdelningens insatser ska betraktas som insatser enligt socialtjänstlagen inom arbetsmarknads- och socialförvaltningen (ASF).

Om ja;

- Utred vilka insatser inom arbetsmarknadsavdelningen som ska betraktas som insatser enligt socialtjänstlagen.
- Utred om insatserna ska ges med eller utan behovsprövning enligt SoL.

I uppdraget ingår att ta fram ett beslutsunderlag som beskriver de rättsliga förutsättningarna för att betrakta arbetsmarknadsinsatser som insatser enligt socialtjänstlagen. I underlaget ska fördelar/ styrkor och nackdelar/risker analyseras.

Uppdraget omfattar att beakta hur lagförslag och lagändringar samt andra pågående utvecklingsarbeten inom förvaltningen kan påverka frågan. Kopplat till de förslag till beslut som lämnas ska nyttan och effekten för Malmöbon beskrivas.

## 2.1. Genomförande

Utredningen har genomförts av en arbetsgrupp bestående av Alexander Blümke, Paulina Franzén och Helena Hansson på kvalitetsenheten samt förvaltningsjuristerna Louise Andersson och Niklas Johanson på nämndsenheten.

Juristerna har utrett och lämnat underlag avseende bedömning av de juridiska förutsättningarna för det som i dagligt tal benämns kommunala arbetsmarknadsinsatser. Den juridiska bedömningen finns återgiven i avsnitt 8.

Utöver lagstiftning har lokala styrdokument inom Malmö stad undersökts och delvis sammanställts i rapporten.

Arbetsgruppen har haft möjlighet till ett avstämningstillfälle med personal på SKR och har även inhämtat information från en handfull kommuner kring hur de har ordnat sina kommunala arbetsmarknadsinsatser.

## 2.2. Rapportens fortsatta upplägg

I rapportens nästföljande avsnitt, nummer 3, återges kortfattat lagstiftning som identifierar ansvar och uppgifter som är kopplade till den verksamhet som bedrivs eller tangerar arbetsmarknads- och socialförvaltningens arbete med arbetsmarknadsåtgärder. I avsnitt 4 följer därefter vad som finns återgivet i stadens om delegation samt i vilken utsträckning ASN:s delegationsordning berör arbetsmarknadsinsatser.

Kommunala arbetsmarknadsinsatser är ofta nära knutet till behovet av ekonomiskt bistånd. I avsnitt 5 finns det möjlighet att ta del av vad som enligt praxis avses med att stå till arbetsmarknadens förfogande vid prövning av rätten till bistånd. Även socialnämndens möjlighet att begära att en enskild biståndsmottagare deltar i praktik eller annan kompetenshöjande verksamhet lyfts i detta avsnitt. I avsnitt 6 beskrivs hur arbetet med arbetsmarknadsinsatser idag är kopplat till förvaltningens arbete inom ekonomiskt bistånd.

Avsnitt 7 innehåller arbetsgruppens beskrivning av fyra olika huvudområden inom arbetsmarknadsavdelningens arbete idag, avseende innehåll, målgrupp med mera.

Den juridiska bedömningen återfinns i avsnitt 8 och i avsnitt 9 återfinns omvärldsspaning som gjorts genom kontakt med andra kommuner och avstämning med SKR.

I avsnitt 10 sammanfattas svar på de frågeställningar som finns formulerade i utredningsdirektivet.

### 3. Lag och reglemente

I arbetet med uppdraget har det bedömts vara nödvändigt att undersöka i vilken utsträckning olika begrepp inom arbetsmarknadsområdet är definierade och reglerade i lag samt hur ansvaret för olika delar är fördelade till olika nämnder i stadens reglemente.

#### 3.1. Arbetsmarknadspolitiska insatser

Den arbetsmarknadspolitiska verksamheten består av arbetsmarknadspolitiska program och andra arbetsmarknadspolitiska insatser som syftar till att stärka den enskildes möjligheter att få eller behålla ett arbete. Programmen och insatserna hanteras av Arbetsförmedlingen om inte något annat föreskrivs (1 §).

[Lag \(2000:625\) om den arbetsmarknadspolitiska verksamheten | Sveriges riksdag](#)

#### 3.2. Arbetslöshetsnämnd och kommunal medverkan i arbetsmarknadspolitiska åtgärder

Enligt [lag \(1944:475\) om arbetslöshetsnämnd](#) ska det i varje kommun finnas en arbetslöshetsnämnd. Kommunen får tillsätta en särskild arbetslöshetsnämnd eller uppdraga åt annan nämnd att vara arbetslöshetsnämnd. Kommunstyrelsen är arbetslöshetsnämnd om inget annat beslutats. (1 §)

Arbetslöshetsnämnden har till uppgift att vidtaga eller på annat sätt främja kommunala åtgärder för att förebygga arbetslöshet eller minska verkningarna av arbetslöshet. (2 §) Det åligger arbetslöshetsnämnd särskilt att

1. handlägga frågor om kommuns hjälpverksamhet vid arbetslöshet,
2. samarbeta med myndigheter och enskilda vilkas verksamhet rör sysselsättningsfrågor samt
3. omedelbart underrätta Arbetsförmedlingen om arbetskonflikt som påverkar hjälpverksamhet inom kommunen. (3 §)

Under rubriken *Kommunal medverkan i arbetsmarknadspolitiska åtgärder* i [lag \(2009:47\) om vissa kommunala befogenheter](#) framkommer att kommuner får, efter överenskommelse med Arbetsförmedlingen, anordna aktiviteter för deltagare i arbetsmarknadspolitiska åtgärder. En sådan överenskommelse får innefatta ersättning från Arbetsförmedlingen till kommunen. (6 kap. 2 § 1st.)

##### 3.2.1. Koppling till stadens reglemente

Enligt Malmö kommunfullmäktiges reglemente för styrelsen och övriga nämnder ansvarar kommunstyrelsen för kommunens strategiska arbetsmarknads- och näringslivspolitik (2 kap. 2 §).

Som socialnämnd riktar arbetsmarknads- och socialnämndens verksamhet sig enligt reglementet till barn och unga, personer med missbruk, brottsoffer och andra personer i social och ekonomisk utsatthet. Nämnden ansvarar även för kommunens arbetsmarknadsinsatser. (s. 34).

Arbetsmarknads- och socialnämnden ansvarar bland annat för att handlägga ärenden, fatta och verkställa beslut om bistånd enligt socialtjänstlagen. Nämnden ansvarar även för utförande och uppföljning av kommunens arbetsmarknadsinsatser samt hantering av överenskommelser mellan stat och kommun inom arbetsmarknadsområdet (27 §).

[Kommunfullmäktiges reglemente för styrelsen och övriga nämnder](#)

### **3.3. Studie- och yrkesvägledning, prao (praktisk arbetslivsorientering) samt kommunalt aktivitetsansvar (KAA) för ungdomar**

Enligt [skollagen \(2010:800\)](#) ska elever i alla skolformer utom förskola och förskoleklass ha tillgång till personal med sådan kompetens att deras behov av vägledning inför val av framtida utbildnings- och yrkesverksamhet kan tillgodoses. Även den som avser att påbörja en utbildning ska ha tillgång till vägledning. (2 kap. 29 §)

Lagen anger vidare, i kapitel 20 som handlar om kommunal vuxenutbildning, att hemkommunen är skyldig att se till att den som avser att påbörja utbildning på grundläggande nivå eller anpassad utbildning på grundläggande nivå erbjuds studie- och yrkesvägledning.

Enligt [skollagen \(2010:800\)](#) ansvarar huvudmannen för att praktisk arbetslivsorientering (prao) anordnas för alla elever under sammanlagt minst 10 dagar från och med årskurs 8. Syftet med prao är att eleverna ska få kunskaper om arbetslivet inför kommande studie- och yrkesval.

I 29 kap. 9 § [skollagen \(2010:800\)](#) regleras det kommunala aktivitetsansvaret (KAA).

Hemkommunen ska löpande under året hålla sig informerad om hur ungdomar som fullföljt skolplikten, eller blivit folkbokförda efter att skolplikt upphört, och som inte fyllt 20 år är sysselsatta om de inte genomför eller har genomfört utbildning i gymnasieskola eller motsvarande utbildning. Kommunen ska erbjuda berörda ungdomar lämpliga individuella åtgärder som i första hand syftar till att påbörja eller återuppta utbildning.

#### **3.3.1. Koppling till stadens reglemente**

Enligt Malmö kommunfullmäktiges reglemente för styrelsen och övriga nämnder har Malmö stad tre skolenämnder som fullgör de uppgifter som enligt skollagen och andra anknytande



författningar ankommer på kommunal huvudman eller hemkommunen. Skolnämnderna utgör tillsammans kommunens skolväsende.

Det kommunala aktivitetsansvaret omnämns särskilt i stadens reglemente. Gymnasie- och vuxenutbildningsnämnden ansvarar för det kommunala aktivitetsansvaret (KAA).

### **3.4. Praktik eller annan kompetenshöjande verksamhet enligt anvisning från socialnämnd**

Enligt [socialtjänstlagen \(2025:400\)](#) får socialnämnden begära att en enskild som får försörjningsstöd och som inte kunnat erbjudas någon lämplig arbetsmarknadspolitisk insats (via Arbetsförmedlingen) under viss tid ska delta i praktik eller annan kompetenshöjande verksamhet som nämnden anvisar.

Syftet med praktiken eller den kompetenshöjande verksamheten ska vara att utveckla den enskildes möjligheter att i framtiden försörja sig själv. Verksamheten ska förbättra den enskildes möjligheter att komma in på arbetsmarknaden eller, när det är lämpligt, på en fortsatt utbildning. Den enskildes individuella önskemål och förutsättningar ska vägas in i skäligen utsträckning när verksamheten utformas.

Socialnämnden ska samråda med Arbetsförmedlingen inför beslut om att anvisa praktik eller någon annan kompetenshöjande verksamhet. (12 kap.4 §)

#### **3.4.1. Koppling till stadens reglemente**

Enligt Malmö kommunfullmäktiges reglemente för styrelsen och övriga nämnder ansvarar arbetsmarknads- och socialnämnden för arbetsmarknadsfrågor, samt insatser som riktar sig till barn och unga, personer med missbruk, brottsoffer, våldsoffer, våldsutövare, skuldsatta personer och andra personer i social och ekonomisk utsatthet. (2 kap. 26 §)

Arbetsmarknads- och socialnämndens ska inom sitt ansvarsområde fullgöra bland annat följande uppgifter:

- Handlägga ärenden, fatta och verkställa beslut
  - om bistånd enligt socialtjänstlagen
  - om bistånd enligt socialtjänstlagen avseende barn med psykiska funktionsnedsättningar
  - om bistånd enligt socialtjänstlagen avseende personer med missbruk, vilka är i behov av stöd och hjälp med anledning av sitt missbruk
  - enligt lagen om särskilda bestämmelser om vård av unga
  - enligt andra författningar som berör barn och unga



- enligt lagen om vård av missbruk i vissa fall.
- Ansvara för kommunala etableringsinsatser enligt lagen om etableringsinsatser för vissa nyanlända invandrare
- utförande och uppföljning av kommunens arbetsmarknadsinsatser
- hantering av överenskommelser mellan stat och kommun inom arbetsmarknadsområdet. (2 kap. 27 §)

[Kommunfullmäktiges reglemente för styrelsen och övriga nämnder](#)

### 3.5. Förslag om ny lagstiftning från och med 2026-07-01; Aktivitetskrav

I departementsskrivelsen om *Aktivitetskrav inom försörjningsstödet – för arbete, egenförsörjning och nationell likformighet* (Ds 2024:29) föreslås att nya bestämmelser förs in i socialtjänstlagen som innebär en (ny) skyldighet för socialnämnd att ansvara för att det finns tillgång till kommunala insatser som möter behovet av meningsfull heltidssysselsättning för vuxna som får försörjningsstöd.

Socialnämnden ska enligt förslaget kräva att en vuxen person som får försörjningsstöd sedan minst två månader deltar i sådana insatser. Socialnämnden får enligt förslaget kräva det även innan en person har fått försörjningsstöd i två månader.

Ändringarna föreslås gälla från och med den 1 juli 2026.

[Utredningen Aktivitetskrav inom försörjningsstödet - för arbete, egenförsörjning och nationell likformighet](#) (s.21 f)

### 3.6. FINSAM

Enligt [lag \(2003:1210\) om finansiell samordning av rehabiliteringsinsatser finns](#) det möjlighet till finansiell samordning inom ett samordningsområde mellan Försäkringskassan, Arbetsförmedlingen, kommun och region för att uppnå en effektiv resursanvändning. Målgruppen för insatser inom den finansiella samordningen ska avse individer som är i behov av samordnade rehabiliteringsinsatser och ska syfta till att dessa uppnår eller förbättrar sin förmåga att utföra förvärvsarbete.

FINSAM i Malmö beskriver att FINSAM i Malmö är en offentlig myndighet som ägs av Malmö stad, Försäkringskassan, Region Skåne och Arbetsförmedlingen.<sup>1</sup>

---

<sup>1</sup> [Om Finsam - Finsam i Malmö](#) (hämtad 251124)

### **3.6.1. Koppling till stadens reglemente**

Malmö kommunfullmäktiges reglemente för styrelsen och övriga nämnder saknar skrivningar om FINSAM.

## 4. Delegation

### 4.1. Delegation i Malmö stad

Malmö stads ärendehandbok är det styrdokument som beskriver den övergripande ärendeprocessen och stadens gemensamma arbetssätt.

Ärendehandboken beskriver att delegationsbeslut är ett beslut som egentligen ska fattas av nämnden, men där nämnden har beslutat om att flytta över beslutanderätten till någon annan (ett utskott, ett presidium, en enskild förtroendevald eller en tjänsteperson). Blandad delegation, där tjänsteperson och förtroendevald har samma delegation är inte tillåtet. Beslut som fattas på delegation fattas på nämndens vägnar. Nämnden kan när som helst återkalla delegationen. I principiellt viktiga ärenden kan nämnden ta över ärendet, och själv fatta beslut, innan delegaten fattat beslutet. Nämnden har däremot inte rätt att ändra ett redan fattat beslut på grund av missnöje med beslutet.

Som tjänsteperson kan man också fatta så kallade verkställighetsbeslut. Verkställighet innebär ”faktiskt handlande” eller beslut som normalt fattas av tjänstepersoner inom ramen för deras ordinarie arbetsuppgifter, där ingen bedömning behöver ske utifrån de lagar som ska följas. I regel redovisas inte verkställighetsbeslut till nämnden på samma sätt som delegationsbeslut, som måste anmälas till nämnden.

Rätten att fatta beslut på delegation regleras i nämndens delegationsordning. Vilka beslut som nämnden har delegerat och till vem framgår av nämndens delegationsordning. Ett delegationsbeslut måste dokumenteras skriftligt. Det ska framgå vem som har fattat beslutet. Om behörig tjänsteperson (enligt delegationsordningen) inte är i tjänst tillfaller beslutanderätten delegatens chef.

Ett delegationsbeslut ska dokumenteras kortfattat och utgör en handling i ett ärende. I Platina finns dokumentmallar för delegationsbeslut som kan användas om du fattar ett beslut i ett pågående ärende. När beslutet registreras klassificeras det som ett delegationsbeslut, och därmed kan nämndsekreteraren ta ut en lista som sammanställer alla delegationsbeslut under en viss tidsperiod.

[Ärendehandboken Malmö stad](#) | [Komin](#), [Fatta beslut på delegation](#) | [Komin](#)

## 4.2. Arbetsmarknads- och socialnämndens delegationsordning

Nämndens delegationsordning beskriver att nämndens rätt att delegera är inriktad på ett beslutsfattande där det finns ett utrymme för övervägande och bedömningar. Vissa slag av ärenden får beslutanderätten med stöd av 6 kap. 38 § KL inte delegeras, det gäller exempelvis ärenden som avser verksamhetens mål, inriktning, omfattning eller kvalitet, yttrande till fullmäktige och medborgarförslag som lämnats till nämnden.

Arbetsmarknads- och socialnämndens delegationsordning saknar ett sammanhållet avsnitt kopplat till beslut som berör nämndens ansvar för arbetsmarknadsfrågor. Det som idag regleras i delegationsordningen och som i denna utredning bedömts ha koppling till förvaltningens uppdrag kring arbetsmarknadsinsatser är följande;

- |       |  |
|-------|--|
| 2.7   | Försörjningsstöd med villkor om kompetenshöjande åtgärd, 12 kap. 1 och 4 §§ SoL. Delegat: Socialsekreterare  |
| 2.8   | Avslag på eller nedsättning av fortsatt försörjningsstöd, 12 kap. 5 § SoL. Delegat: Socialsekreterare  |
| 22.16 | Ingå lokal överenskommelse (LÖK) med Arbetsförmedlingen, eller motsvarande slag av avtal med andra myndigheter. Delegat: Direktör  |
| 22.17 | Ingå i överenskommelser gällande samverkan eller medfinansiering av externfinansierade projekt där förvaltningen är en deltagande eller ägande part tillsammans med andra parter exempelvis idéburna organisationer och myndigheter. Delegat: Avdelningschef |
| 22.18 | Ansökan om och rekvirering av medel inom ramen för nämndens uppdrag, exempelvis från statliga myndigheter och Europeiska socialfonden. Delegat: Avdelningschef   |
| 22.19 | Beslut om ekonomiskt stöd för handledarersättning till ideella föreningar och stiftelser inom ramen för Ung i Sommar. Delegat: Enhetschef  |
| 22.20 | Beslut om återkrav av ekonomiskt stöd för handledarersättning till ideella föreningar och stiftelser inom ramen för Ung i Sommar. Delegat: Enhetschef.   |

[Arbetsmarknads- och socialnämnden Delegationsordning Senast reviderad 2025-09-25](#)

## 5. Att stå till arbetsmarknadens förfogande för rätt till bistånd enligt socialtjänstlagen

Enligt socialtjänstlagen har en enskild som kan arbeta men som inte kan försörja sig rätt till försörjningsstöd om han eller hon står till arbetsmarknadens förfogade. I att stå till arbetsmarknadens förfogande ingår att vid behov delta i kommunal vuxenutbildning i svenska för invandrare eller motsvarande utbildning vid folkhögskola. Om det finns godtagbara skäl har den enskilde rätt till försörjningsstöd även om han eller hon inte står till arbetsmarknadens förfogande (12 kap. 3 §).

### 5.1. Innebörden av att stå till arbetsmarknadens förfogande enligt socialtjänstlagen

Den tidigare praxisen om att den enskilde, som kan arbeta, behöver stå till arbetsmarknadens förfogande för att ha rätt till försörjningsstöd infördes och kodifierades i socialtjänstlagen 1 juli 2016. Följande tillägg gjordes då i det som numera utgör rymms inom 12 kap. 3 § SoL:

*Den som inte kan försörja sig men som kan arbeta har rätt till försörjningsstöd enligt första stycket om han eller hon står till arbetsmarknadens förfogande. Om det finns godtagbara skäl har den enskilde rätt till försörjningsstöd även om han eller hon inte står till arbetsmarknadens förfogande.*

Därefter har paragrafen även kompletterats 1 januari 2021 med vad som gällt enligt praxis kring att ta del av kommunal vuxenutbildning i svenska för invandrare eller motsvarande utbildning vid folkhögskola, varpå följande tillägg gjordes:

*..arbetsmarknadens förfogande i vilket det ingår att vid behov delta i grundutbildning i svenska.*

Här kan tilläggas att det genom avgörande i Högsta förvaltningsdomstolen slagits fast att krav på att den sökande ska stå till arbetsmarknadens förfogande även kan ställas i förhållande till ekonomiskt bistånd för livsföringen i övrigt. [HFD 2025 ref.3 \(Sveriges domstolar\)](#)

I *Ekonomiskt bistånd - Handbok för socialtjänsten* har Socialstyrelsen utifrån förarbeten och praxis sammanställt vilka krav socialnämnden kan ställa för att en biståndssökande ska kunna bedömas stå till arbetsmarknadens förfogande. Socialtjänsten kan då, i vart fall, kräva att den enskilde ska:

- vara aktivt arbetssökande,
- vara anmäld som arbetssökande på Arbetsförmedlingen,
- medverka till upprättande av en handlingsplan hos Arbetsförmedlingen,
- lämna in en aktivitetsrapport till Arbetsförmedlingen,
- besöka eller kontakta Arbetsförmedlingen vid en överenskommen eller på

annat sätt beslutat tidpunkt,

- finnas tillgänglig för att söka arbete,
- godta anvisat lämpligt arbete,
- delta i arbetssökarverksamhet som sker i samarbete med Arbetsförmedlingen under förutsättning att verksamheten i det särskilda fallet kan bedömas främja den enskildes möjligheter att få arbete,
- delta i verksamheter som anordnas för arbetslösa inom ramen för arbetsmarknadspolitiken, t.ex. arbetsmarknadsutbildning,
- den som har rätt till etableringsplan, ska delta i aktiviteter enligt planen
- delta i praktik eller kompetenshöjande insats som anvisats av socialnämnden enligt 4 kap. 4 § SoL (anm: nuvarande 12 kap. 4 § SoL) samt
- vid behov delta i grundutbildning i svenska.

Socialstyrelsen utvecklar i egna avsnitt därefter innebörden av att vara aktivt arbetssökande (12.2.2) och att godta anvisat lämpligt arbete (12.2.3) samt avhandlar situationer då det finns godtagbara skäl för att tillfälligt inte delta i aktivitet eller söka arbete (12.2.4).

[Ekonomiskt bistånd – handbok för socialtjänsten](#), sida 139–143.

## **5.2. En möjlighet för socialnämnden att begära deltagande i praktik eller annan kompetenshöjande verksamhet enligt 12 kap. 4 § SoL**

Som redogjorts för ovan i avsnitt Lag och reglemente får socialnämnden enligt 12 kap. 4 § SoL begära att en enskild, som får försörjningsstöd och som inte har kunnat erbjudas någon lämplig arbetsmarknadspolitisk insats (av Arbetsförmedlingen), under viss tid ska delta i praktik eller annan kompetenshöjande verksamhet som nämnden anvisar. Om den enskilde utan godtagbart skäl avböjer att delta i praktik eller någon annan kompetenshöjande verksamhet som anvisats enligt 12 kap 4 § SoL får försörjningsstöd nekas eller sättas ned enligt 12 kap. 5 § SoL.

Kammarrätten i Göteborg har i september 2024 (mål nr 4256–24) fastställt arbetsmarknads- och socialnämndens avslagsbeslut avseende försörjningsstöd för en person som uteblivit vid flera kurstillfällen som fastställts i planering med arbetsmarknadsavdelningen. Arbetsmarknads- och socialnämnden hade fattat avslagsbeslut enligt 4 kap. 1 § SoL.

Kammarrätten bedömer dock att mot bakgrund av kursens syfte, att ge redskap och motivation att genom utbildning själv ta steg mot att bli anställningsbar, var kursen att betrakta som en sådan kompetenshöjande verksamhet som avses i (dåvarande) 4 kap. 4 § SoL varpå rätt till ekonomiskt bistånd ska bedömas utifrån 4 kap. 5 § SoL.

Justitieombudsmannen (JO) har uttalat sig om att anvisning till kompetenshöjande verksamhet enligt (dåvarande 4 kap 4 §) socialtjänstlagen inte får tillgripas omgående första gången någon ansöker om ekonomiskt bistånd. Ansökan om bistånd ska ha prövats och behovet av kompetenshöjande verksamhet ska vara utrett. (JO beslut 2012-03-21, Dnr 2011–1859)



## 6. Förvaltningens nuvarande arbete med ekonomiskt bistånd och arbetsmarknadsinsatser

Huvuduppgiften, eller målet, med socialtjänstens arbete med ekonomiskt bistånd, är att hjälpa den enskilde så att han eller hon klarar sig utan ekonomiskt bistånd – *hjälp till självförsörjning*. Innan detta blir möjligt har den enskilde, under vissa förutsättningar och efter en individuell behovsprövning, rätt till ekonomiskt bistånd – *hjälp med försörjningen*.

Viktiga principer i socialtjänstlagen är att människor i första hand har ett eget ansvar för sina liv och att rätt till bistånd endast finns om den enskildes behov inte kan tillgodoses på annat sätt. Med detta menas att den enskilde, för att ha rätt till ekonomiskt bistånd, ska göra vad han eller hon kan för att bidra till sin egen försörjning bland annat genom arbete. Socialtjänstens uppgift är att förstärka och komplettera människors egna resurser. Biståndet från socialtjänsten ska stärka den enskildes resurser att leva ett självständigt liv. Insatserna ska alltid utgå från den enskildes behov och livssituation och utformas så att den enskilde så snart som möjligt kan klara sin egen försörjning.

### 6.1. Riktlinjer

Arbetsmarknads- och socialnämnden har antagit principen om arbete först. Principen om arbete först innebär att arbetsmarknads- och socialförvaltningen ska arbeta med att ha kontinuerlig kontakt med personer som ansöker om ekonomiskt bistånd i syfte att bistå med information, stöd och vägledning anpassat till individen och den aktuella situationen. I mötena och informationsutbytet som sker mellan den enskilda individen och arbetsmarknads- och socialförvaltningens medarbetare tydliggörs vilka handlingsalternativ som finns i förhållande till gällande rätt avseende ekonomiskt bistånd och de insatser som finns att erhålla via arbetsmarknads- och socialförvaltningen eller via andra myndigheter och aktörer. (Riktlinjer för insatser enligt socialtjänstlagen, antagna av ASN 251120)

### 6.2. Arbetssätt och rutiner

Arbetsmarknads- och socialförvaltningen har sedan förvaltningens bildande arbetat aktivt med att i större utsträckning tillgängliggöra de kommunala arbetsmarknadsinsatserna för personer med ekonomiskt bistånd. Under 2025 är målsättningen att 75 procent av biståndsmottagarna ska vara inskrivna på arbetsmarknadsavdelningen och därigenom, parallellt med fortsatt kontakt med socialsekreteraren, via arbetsmarknadssekreterare få råd, stöd och insatser som bidrar till att personen blir självförsörjande genom arbete eller studier.

Arbetsmarknads- och socialförvaltningen har tagit fram rutiner för inskrivning från avdelningen ekonomiskt bistånd och boende till på arbetsmarknadsavdelningen. Formella beslut fattas inte i samband med inskrivning.

Det finns idag två olika inskrivningsrutiner från ekonomiskt bistånd till arbetsmarknadsavdelningen, en som gäller målgruppen biståndsmottagare i ålder 18–29 år samt en som gäller för de som är 30 år och äldre.

För målgruppen 18–29 år gäller att biståndsmottagare skrivs in på Ung Malmö om personen varken arbetar eller studerar och är i behov av samverkande insatser som leder till studier eller arbete. Om det inte föreligger behov av samverkan med ytterligare parter har den enskilde vid arbetslöshet fortsatt kontakt med Arbetsförmedlingen och socialsekreterare på ekonomiskt bistånd parallellt med att en inskrivning sker på enheten för arbete och studier unga (EASU) för att bevaka fortsatt framdrift i planeringen till arbete eller studier.

För målgruppen som är 30 år eller äldre gäller att biståndsmottagare skrivs in på arbetsmarknadsavdelningen (AMA) om den enskilde saknar arbete. Försörjningshindret kan vara ett annat än *Arbetslös*. Kontakten med arbetsmarknadsavdelningen inleds därefter antingen genom ett kartläggningsmöte med den enskilde och arbetsmarknadssekreteraren, eller via ett inledande planeringsmöte där även socialsekreteraren deltar.

Inom ekonomiskt bistånd upprättas en genomförandeplan tillsammans med den enskilde och på arbetsmarknadsavdelningen görs en arbetsmarknadsinriktad planering. Uppföljning av upprättad planering är en del i utredningen för att bedöma om rätt till ekonomiskt bistånd föreligger.

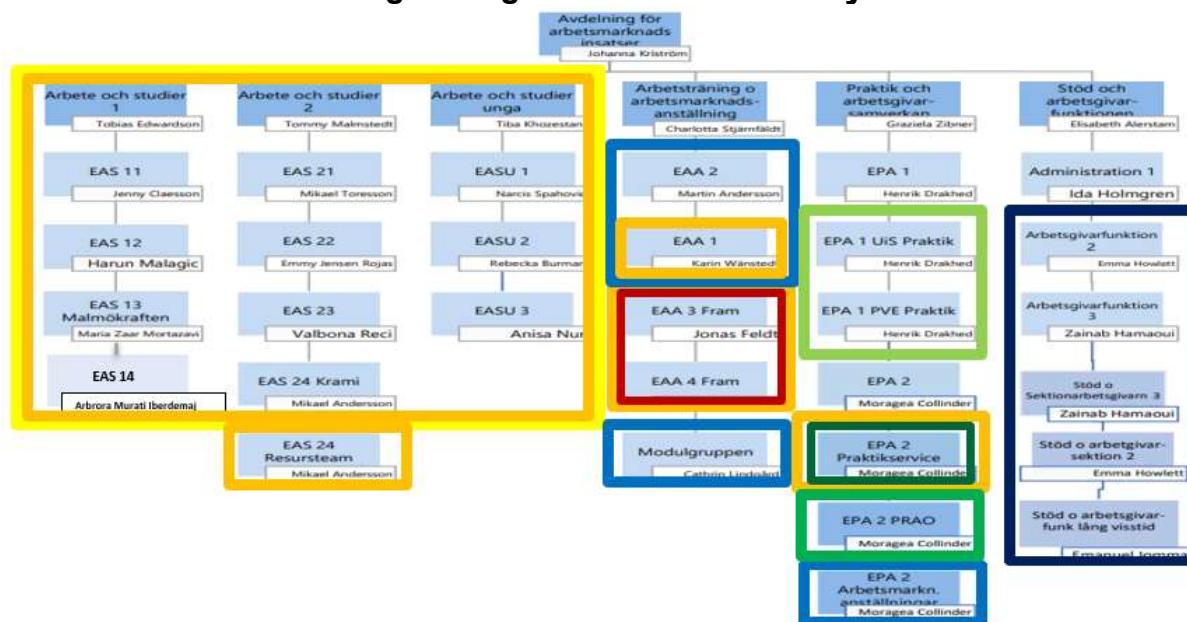
Enligt förvaltningens mätningar var det i oktober 58 procent av biståndsmottagare som också var aktuella på arbetsmarknadsavdelningen.

## 7. Förvaltningens arbetsmarknadsinsatser

I denna utredning har arbetet som bedrivs inom Arbetsmarknadsavdelningen delats in i fyra huvudområden. Dessa är:

- A. Stöd till arbete eller studier för arbetslösa Malmöbor
- B. Stöd till arbete och studier under en arbetsmarknadsanställning
- C. Praktik för unga i grundskole- och gymnasieåldern
- D. Arbetslivsinriktad rehabilitering på uppdrag av andra organisationer (FINSAM)

### Arbetsmarknadsavdelningens organisation indelad i fyra huvudområden



#### A. Stöd till arbete och studier

Arbetsmarknadssekreterare

Resurser

#### B. Arbetsmarknadsanställningar

Arbetsmarknadssekreterare

Resurser

#### C. Praktik för unga

Ung i sommar /PVE

PRAO

Praktikservice

#### D. Arbetslivsinriktad rehabilitering (FINSAM)

FRAM

**Bild 1.** Arbetsmarknadsavdelningens organisation indelad i fyra huvudområden. Verksamheter som har fler än en markering innehåller flera funktioner eller utgör en resurs både till handläggare inom AMA och till externa organisationer.

Källa: Organisationsskiss från KOMIN, arbetsgruppens egen indelning.

## 7.1. Stöd till arbete och studier för arbetslösa Malmöbor

Flera verksamheter inom Arbetsmarknadsavdelningen (AMA) arbetar utifrån kärnprocessen för stöd till arbete och studier för arbetslösa Malmöbor. Stödet erbjuds både till arbetslösa deltagare med ekonomiskt bistånd och till arbetslösa deltagare som är självförsörjande. Deltagarens försörjning påverkar i huvudsak inte vilket stöd som ges inom arbetsmarknadsavdelningen. Undantaget är arbetsmarknadsanställningar för målgruppen 30 år och äldre som endast får erbjudas för deltagare som uppbär ekonomiskt bistånd.

Av samtliga inskrivna på AMA i oktober var det 40 procent av deltagarna i åldern 18–29 år som tog emot ekonomiskt bistånd. Motsvarande andel i åldersgruppen 30 år och äldre var 72 procent.

De olika verksamheternas målgrupper och kriterier för vilka deltagare som kan skrivas in skiljer sig åt. För att åskådliggöra detta beskrivs målgrupp och fördelningen av nyinskrivna deltagare utifrån anvisande organisation för respektive verksamhet under avsnitten 7.1.1. och 7.2.2. För samtliga verksamheter gäller att en deltagare kan fortsätta att få stöd från verksamheten även om behovet av ekonomiskt bistånd upphör.

Inom AMA bedrivs även ett uppsökande arbete. För målgruppen 18–29 år sker detta inom ramen för Uppsök Ung Malmö. För målgruppen 30 år och äldre genom uppsökande verksamhet på öppna förskolor.

### Sammanhållen planering genom stöd från en arbetsmarknadssekreterare

När en arbetslös Malmöbo aktualiseras för kommunala arbetsmarknadsinsatser ansvarar en *arbetsmarknadssekreterare (ASK)* för kartläggning, planering, uppföljning och avslut enligt kärnprocessen. ASK:en ansvarar också för att själv erbjuda arbetsmarknadscoachning, vägledning, hålla i aktiviteter med mera och för att initiera samverkan med andra aktörer samt återkoppla till samarbetspartners.

Inom AMA finns olika *resurser* i form av personalresurser eller verksamheter som ASK:en kan initiera för att erbjuda deltagaren olika aktiviteter. Det kan handla om exempelvis anskaffning av praktik- och arbetsträningsplatser, studie- och yrkesvägledning, rekrytering/matchning och utbildning. Aktiviteter genomförs både i egen regi och genom samverkan med idéburen sektor.

#### 7.1.1. Målgrupp 18–29 år

Två verksamheter inom AMA arbetar med stöd till arbete och studier för målgruppen arbetslösa i åldersgruppen 18–29 år.

#### Enheten för arbete och studier unga

Enheten för arbete och studier unga (EASU) är en del av samverkansorganisation Ung Malmö. Ung Malmö består av enheten för arbete och studier unga från arbetsmarknads- och

socialförvaltningen, KAA<sup>2</sup>-Ung Malmö från gymnasie- och vuxenutbildningsförvaltningen och Arbetsförmedlingen. Ung Malmö riktar sig till unga Malmöbor 16–29 år som varken arbetar eller studerar, och som är i behov av samverkande insatser som leder till studier eller arbete.

EASU vänder sig till unga arbetslösa Malmöbor 18–29 år oavsett försörjningsform.<sup>3</sup> I oktober månad 2025 var 764 deltagare (330 kvinnor och 434 män) i åldern 18–29 år inskrivna på sektionerna EASU 1 och 2.

Under januari – oktober 2025 har 867 deltagare i åldern 18–29 år skrivits in i verksamheten exklusive internt anvisade från övriga AMA. Fördelningen mellan olika anvisande organisationer ser ut så här:

#### **Anvisande organisation**

Enhet inom Ekonomiskt bistånd	42%
Annan verksamhet (Uppsök)	41 %
Arbetsförmedlingen	10 %
Egen ansökan (från den enskilde)	3 %
IFO utredning/ insats	3 %
Integrationscenter	1 %

### **Krami Malmö**

Krami Malmö är ett samarbete mellan Malmö stad, Arbetsförmedlingen och Kriminalvården.

Krami vänder sig till personer 18 år och uppåt, som är involverade i kriminalitet och/eller har ett missbruk och som på grund av detta behöver stöd för att ta sig ut på arbetsmarknaden eller i studier.

I oktober månad 2025 var 40 deltagare (6 kvinnor och 34 män) i åldern 18–29 år inskrivna på Krami Malmö. Under januari – oktober 2025 har 70 deltagare i åldern 18–29 år skrivits in i verksamheten exklusive internt anvisade från övriga AMA. 80 procent av de nyinskrivna har anvisats från Kriminalvården och 20 procent har skrivits in efter egen ansökan.

### **7.1.2. Målgrupp 30 år och äldre**

Tre verksamheter inom AMA arbetar med stöd till arbete och studier för målgruppen arbetslösa i åldersgruppen 30 år och äldre.

### **EAS Nobelvägen**

Fem sektioner inom Enheterna för arbete och studier (EAS) 1 och 2 arbetar i samma uppdrag och är lokaliserade på Nobelvägen 66. En sjätte sektion, EAS 1.4. kommer att startas inom kort.

---

<sup>2</sup> Kommunala aktivitetsansvaret (KAA)

<sup>3</sup> Målgrupper: [Avdelning för arbetsmarknad | Komin](#)

Arbetsgruppen väljer att kalla de fem sektionerna för *EAS Nobelvägen* och betrakta dem som en verksamhet. EAS Nobelvägen riktar sig till Malmöbor som är 30 år och äldre och som uppbär bistånd från ASF.<sup>4</sup>

I oktober månad 2025 var 3 798 deltagare (2 159 kvinnor och 1 639 män) i åldern 30 år och äldre inskrivna i verksamheten. Under januari – oktober 2025 har 1 775 deltagare i åldern 30 år och äldre skrivits in i verksamheten exklusive internt anvisade från övriga AMA<sup>5</sup>. Fördelningen mellan olika anvisande organisationer ser ut så här:

#### **Anvisande organisation**

Enhet inom Ekonomiskt bistånd	92%
Annan verksamhet	2 %
Arbetsförmedlingen	2 %
Egen ansökan (från den enskilde)	1 %
IFO utredning/ insats	1 %
Integrationscenter	1 %

### **Krami Malmö**

För beskrivning av verksamheten se avsnittet om Krami Malmö under avsnitt 7.1.1.

I oktober månad 2025 var 56 deltagare (11 kvinnor och 45 män) i åldern 30 år och äldre inskrivna på Krami Malmö. Under januari – oktober 2025 har 70 deltagare i åldern 30 år och äldre skrivits in i verksamheten exklusive internt anvisade från övriga AMA. Fördelningen mellan olika anvisande organisationer ser ut så här:

#### **Anvisande organisation**

Annan verksamhet (Kriminalvården)	60 %
Egen ansökan	27 %
IFO utredning/ insats	11 %
Enhet inom Ekonomiskt bistånd	1%

### **Malmökraften**

Malmökraften är ett samarbete mellan Malmö stad (ASF/GVF), Arbetsförmedlingen, Försäkringskassan och Region Skåne. Målgruppen är personer, 30 år och äldre, som är inskrivna på Arbetsförmedlingen och har varit arbetslösa under minst 12 månader.

---

<sup>4</sup> Målgrupper: [Avdelning för arbetsmarknad | Komin](#)

<sup>5</sup> Avser Enheten för arbete och studier 1 sektioner 1.1 och 1.2 samt Enheten för arbete och studier 2 sektioner 2.1, 2.2 och 2.3.

I oktober månad 2025 var 805 deltagare (459 kvinnor och 372 män) i åldern 30 år och äldre inskrivna i verksamheten. Under januari – oktober 2025 har 707 deltagare i åldern 30 år och äldre skrivits in i verksamheten, exklusive internt anvisade från övriga AMA. 70 procent av de nyinskrivna har anvisats från Arbetsförmedlingen, 28 procent från ekonomiskt bistånd och 1 procent från Försäkringskassan.

## 7.2. Stöd till arbete och studier under en arbetsmarknadsanställning

En arbetsmarknadsanställning innebär att en deltagare erbjuds en tidsbegränsad anställning på AMA med en placering på en arbetsplats i Malmö stad. Lönekostnaden subventioneras av Arbetsförmedlingen. Arbetsmarknadsanställningen syftar till att deltagarens färdigheter och kompetenser ska utvecklas under anställningen, med målet att deltagaren ska gå vidare till arbete på den reguljära arbetsmarknaden eller påbörja reguljära studier.

En arbetsmarknadsanställning initieras av en arbetsmarknadssekreterare inom AMA som arbetar enligt kärnprocessen stöd till arbete och studier.

Målgruppen är:

- Malmöbor som får ekonomiskt bistånd
- Unga Malmöbor till och med 29 år oavsett försörjningsform
- SFI-studerande som får ekonomiskt bistånd <sup>6</sup>

En ASK på *Enheten för Stöd och Arbetsgivarfunktion (ESA)* ansvarar för planering, uppföljning och arbetsgivarfrågor under anställningstiden. ASK:en ansvarar också för att själv erbjuda arbetsmarknadscoachning, vägledning, med mera. Kopplat till de arbetsmarknadsanställda finns olika resurser som arbetsplatser med handledning, utbildningsmoduler, vägledning med mera.

I oktober månad 2025 var 658 deltagare (317 kvinnor och 341 män) inskrivna på ESA. 212 deltagare var i åldern 18–29 år och 446 i åldern 30 år och äldre.

## 7.3. Praktik för ungdomar i grundskole- och gymnasieåldern

Tre verksamheter inom AMA tar fram praktikplatser till ungdomar i grundskole- och gymnasieåldern.

---

<sup>6</sup> [Arbetsmarknadsanställningar | Komin](#) (hämtad 251124)



### **Ung i Sommar och Praktik vid events**

Ung i Sommar och Praktik vid events riktar sig till unga Malmöbor 16–19 år och erbjuder fyra veckors betald praktik på sommaren respektive betald praktik vid olika evenemang, festivaler, turneringar och mässor i Malmö året runt. Malmöbor i målgruppen kan själva ansöka om praktikplatser som fördelas genom lottning.

Ung i sommar har ett antal praktikplatser framtagna till ungdomar med behov av en anpassad praktik som exempelvis ungdomar med funktionsvariation och ungdomar som har en svår social situation. Platserna förmedlas via gymnasie- och grundskolor och KAA-Ung Malmö. Ung i sommar fördelar platserna genom den centrala elevhälsan för de kommunala grund- och gymnasieskolorna och enskilt med vissa fristående grund- och gymnasieskolor. Ung i sommar samarbetar med KAA-Ung Malmö för de ungdomar som inte går i skolan.

Elever som går i anpassad skola kan ansöka om sommarpraktik till och med det år som de fyller 21 år.

Under sommaren 2025 praktiserade 3 815 ungdomar via Ung i sommar. Under 2024 hade 650 ungdomar praktik via Praktik vid events på sammanlagt 1 244 platser.

### **Prao Malmö**

Praktisk arbetslivsorientering (prao) är obligatoriskt i grundskolan enligt skollagen. Syftet med prao är att eleverna ska få kunskaper om arbetslivet inför kommande studie- och yrkesval. På uppdrag av grundskoleförvaltningen tar Prao Malmö fram praoplatser till alla elever i årskurs åtta på de kommunala grundskolorna.

Under 2024 genomfördes 7 138 praoplatser.

### **Praktikservice**

På uppdrag av gymnasie- och vuxenutbildningsförvaltningen tar *Praktikservice* fram praktikplatser till elever inom gymnasieskolan eller inom det kommunala aktivitetsansvaret, KAA. Genom KAA är kommunerna enligt skollagen skyldiga att hålla sig informerade om och erbjuda individuella åtgärder till ungdomar under 20 år som inte studerar i gymnasieskolan eller genomför någon motsvarande utbildning.

## **7.4. Arbetslivsinriktad rehabilitering på uppdrag av andra organisationer**

### **FRAM**

FRAM är en arbetslivsinriktad rehabilitering för Malmöbor med psykisk ohälsa som har som långsiktigt mål att komma ut i arbetslivet. Målet med rehabiliteringen är att i samverkan skapa en

kontinuerlig process utan avbrott där deltagaren har bibehållet stöd fram tills att nästa steg är påbörjat.

Inom ramen för ett samverkansavtal enligt lagen om finansiell samordning av rehabiliteringsinsatser (FINSAM) kan remiss till FRAM skickas in av handläggare på Arbetsförmedlingen, Försäkringskassan och internt från AMA.

I oktober månad 2025 var 107 deltagare (66 kvinnor och 41 män) inskrivna på FRAM på uppdrag av en annan organisation. 16 deltagare var i åldern 18–29 år och 91 i åldern 30 år och äldre.

Under januari – oktober 2025 har 88 deltagare skrivits in i verksamheten exklusive internt anvisade från övriga AMA. 41 procent av de nyinskrivna har anvisats från Arbetsförmedlingen och 59 procent har anvisats från Försäkringskassan.

## **8. Juridiska förutsättningar för kommunens och arbetsmarknads- och socialnämndens arbetsmarknadsinsatser**

Under följande avsnitt presenteras en bedömning av de juridiska förutsättningarna för Malmö stad och arbetsmarknads- och socialnämnden (ASN) att bedriva insatser som syftar till att stärka individens förutsättningar att komma ut på arbetsmarknaden. Bedömningen har tagits fram av juristerna Louise Andersson och Niklas Johanson på nämndsenheten.

All verksamhet ska ha stöd i lag. Det förutsätter att ansvarig nämnd i samband med beslut har tagit ställning till den lagliga grunden för verksamheten.

Det bedöms finnas fyra alternativ för kommunen att bedriva verksamhet för att stärka individens förutsättningar att komma ut på arbetsmarknaden. Av de alternativ nedan som kommunstyrelsen (KS) eller ASN ansvarar för (alternativ 1 - 3) utgör endast alternativ 1 ett tvingande villkor för den enskilde. Övriga får endast erbjudas på frivillig väg. I alternativ fyra lyfts möjligheten att Arbetsförmedlingen kan vara beställare av arbetsmarknadsverksamhet.

### **1. Arbetsmarknadsverksamhet och praktik som sker efter anvisning enligt socialtjänstlagen utgör socialtjänst**

För att arbetsmarknadsverksamhet ska anses vara socialtjänst enligt 12 kap. socialtjänstlagen (2025:400), SoL, behöver ASN först ha fattat beslut om ekonomiskt bistånd (försörjningsstöd) med villkor om att klienten ska medverka i viss anvisad kompetenshöjande verksamhet eller praktik. Beslutet ska ange under vilken period verksamheten eller praktiken ska ske. En allmän hänvisning till exempelvis arbetsmarknadsavdelningen, AMA, utgör inte en anvisning i laglig mening och kan därför inte ligga till grund för att biståndet får reduceras. Beslutet får överklagas avseende storleken på försörjningsstödet.

Socialtjänsten får inte anvisa en klient till praktik eller annan kompetenshöjande insats utan att först ha samrått med Arbetsförmedlingen.

Eftersom det ankommer på socialtjänsten att anvisa den sökande saknas det förutsättningar att överlåta till exempelvis AMA att självständigt utanför socialtjänsten utforma verksamhet åt dessa klienter.

## Skyldighet att delta i praktik

### 12 kap. 4 § SoL

Om en enskild som får försörjningsstöd inte har kunnat erbjudas någon lämplig arbetsmarknadspolitisk åtgärd, får socialnämnden begära att han eller hon under viss tid ska delta i praktik eller annan kompetenshöjande verksamhet som nämnden anvisar.

Syftet med praktiken eller den kompetenshöjande verksamheten ska vara att utveckla den enskildes möjligheter att i framtiden försörja sig själv. Verksamheten ska förbättra den enskildes möjligheter att komma in på arbetsmarknaden eller, när det är lämpligt, på en fortsatt utbildning. Den enskildes individuella önskemål och förutsättningar ska vägas in i skäligen utsträckning när verksamheten utformas.

Socialnämnden ska samråda med Arbetsförmedlingen inför beslut om att anvisa praktik eller någon annan kompetenshöjande verksamhet.

### 12 kap. 5 § SoL

Om den enskilde utan godtagbart skäl avböjer att delta i praktik eller någon annan kompetenshöjande verksamhet som anvisats enligt 4 §, får fortsatt försörjningsstöd nekas eller sättas ned. Detsamma gäller om han eller hon uteblir från praktiken eller den kompetenshöjande verksamheten utan godtagbart skäl.

## Sekretessen enligt 26 kap. 1 OSL begränsar kretsen av personer med insyn

Sekretessen enligt 26 kap. 1 § offentlighets- och sekretesslagen (2009:400), OSL omfattar ett omvänt skaderekvisit där sekretess utgör huvudregeln. För att uppgifter som omfattas av 26 kap. 1 § OSL ska kunna delas med utomstående krävs att det finns en tillämplig sekretessbrytande bestämmelse.

Samma sak gäller i förhållande till olika verksamhetsgrenar inom samma nämnd. Nämnden bedömer att avdelningen för ekonomiskt bistånd och boende (EBB) och AMA idag utgör olika verksamhetsgrenar i förhållande till hur de är organiserade med eller utan koppling till arbetsuppgifter som framgår av exempelvis socialtjänstlagen.

Med hänsyn till ovanstående saknas idag förutsättningar för socialtjänsten att dela personuppgifter till AMA.

För det fall enskilda organisatoriska enheter arbetar med annan lagstiftning kan dess tillhörighet till viss verksamhetsgren komma att omvärderas.

### 8 kap. 1 § OSL

En uppgift för vilken sekretess gäller enligt denna lag får inte röjas för enskilda eller för

andra myndigheter, om inte annat anges i denna lag eller i lag eller förordning som denna lag hänvisar till.

## Sekretess inom en myndighet

### 8 kap. 2 § OSL

Vad som föreskrivs om sekretess mot andra myndigheter i [1 §](#) och vad som föreskrivs i andra bestämmelser i denna lag om uppgiftslämnande till andra myndigheter och överföring av sekretess mellan myndigheter, gäller också mellan olika verksamhetsgrenar inom en myndighet när de är att betrakta som självständiga i förhållande till varandra.

## Slutsatser

- I de fall socialtjänsten önskar anvisa en klient som innehar försörjningsstöd till en arbetsmarknadsverksamhet eller praktik ansvarar socialtjänsten själv för att handlägga anvisningen i enlighet med 12 kap. 4 § SoL.
- Anvisning får endast ske efter samråd med Arbetsförmedlingen.
- Beslut enligt ovan är överklagbara avseende försörjningsstödet storlek.
- Socialtjänsten får inte överlåta påföljande hantering av *kompetenshöjande verksamheten eller praktiken* till annan myndighet, verksamhetsgren inom nämndens ansvarsområde eller enskild utförare eftersom det råder sekretess dem emellan.
- Bristande följsamhet till anvisningen från klientens sida ska hanteras med stöd av 12 kap. 5 § SoL. 12 kap. 1 § SoL är inte tillämplig i denna del.
- Socialtjänsten behöver ha egen kompetens för att hantera klienter enligt ovan. Idag saknas arbetsmarknadssekreterare inom socialtjänstens organisation.

Om föreslagna lagar om aktivitetskrav för vuxna som får försörjningsstöd träder i kraft torde *arbetsmarknadsinsatserna* utgöra socialtjänst på motsvarande sätt som beskrivs här under alternativ 1.

## 2. ASN får med stöd av socialtjänstlagen erbjuda insatser med eller utan individuell behovsprövning

ASN får tillhandahålla insatser för att tillgodose personliga behov med eller utan individuell behovsprövning med stöd av 11 kap. 1 respektive 5 §§ SoL. **Dessa insatser utgör socialtjänst och är egentligen inte arbetsmarknadsinsatser.** Vår bedömning är

därför att insatser enligt 11 kap. SoL i första hand avser andra personliga behov än utveckling på arbetsmarknaden.

Det är möjligt att erbjuda socialtjänstinsatser som stärker individers ställning inom arbetsmarknaden om syftet är att komma till rätta med andra identifierade "personliga behov". Att vara arbetslös kan anses utgöra ett behov av arbete men torde inte uppfylla kriteriet "personliga behov" eftersom det inte är förknippat med särskilda egenskaper hos mottagaren. Socialtjänstinsatser enligt 11 kap SoL har därför i första hand fokus på andra personliga behoven än brist på arbete. Dessa kan ske efter individuell behovsprövning eller utan behovsprövning till en större grupp.

Att insatser ges utan behovsprövning (11 kap. 5 § SoL) innebär att det inte ska göras någon individuell prövning av den enskildes behov innan denne tar del av insatsen. Däremot förutsätts socialnämnden göra en generell bedömning av behovet, t.ex. om insatsen kan verka för att förebygga mer ingripande behov av stöd eller om den svarar mot ett behov hos en viss grupp. En insats kan riktas till en viss grupp genom att socialnämnden beslutar om villkor för att ta del av insatsen, t.ex. att den enskilde ska ha uppnått en viss ålder. En insats kan även inriktas mot ett specifikt problem, exempelvis våld i nära relationer eller skadligt bruk och beroende. Eventuella villkor bör vara tydligt utformade och avse förhållanden som är lätta att kontrollera för den som ska genomföra insatsen. Socialnämnden måste även beakta den s.k. likställighetsprincipen i 2 kap. 3 § KL som innebär att kommunen ska behandla sina medlemmar lika, om det inte finns sakliga skäl för något annat.

I och med att insatser av detta slag utgör socialtjänst finns det krav på dokumentation av genomförande. Dokumentationsskyldigheten skiljer sig mellan individuellt anpassade insatser och övriga. Eftersom erbjudande av detta slag regleras i lag får dock nödvändiga personuppgifter inhämtas och förvaras utan medgivande från deltagare.

Inhämtade uppgifter omfattas av samma sekretess som i alternativ 1 (26 kap. OSL).

### **3. Kommunstyrelsen kan besluta om arbetsmarknadsinsatser som ASN ska utföra och följa upp**

ASN ska utföra och följa upp arbetsmarknadsinsatser för kommunen efter att dessa är beslutade av kommunstyrelsen (KS). ASN är förhindrad att fatta beslut om egna arbetsmarknadsinsatser. **Insatser enligt ovan utgör inte socialtjänst.**

KS är ansvarig nämnd för beslut enligt [lag \(1944:475\) om arbetslöshetsnämnd](#) eftersom [Kommunfullmäktiges reglemente för styrelsen och övriga nämnder](#) inte anger annan nämnd som har ansvar. Detta följer av 1 § lag om arbetslöshetsnämnd.

KS uppdrag i förhållande till 2 och 3 §§ ovanstående lag innebär att den har till uppgift att vidta eller på annat sätt främja kommunala åtgärder för att förebygga arbetslöshet eller minska verkningarna av arbetslöshet. I egenskap av arbetslöshetsnämnd för Malmö stad är KS särskilt ålagd att handlägga frågor om kommunens hjälpverksamhet vid arbetslöshet, samarbeta med myndigheter och enskilda vilkas verksamhet rör sysselsättningsfrågor samt omedelbart underrätta Arbetsförmedlingen om arbetskonflikt som påverkar hjälpverksamhet inom kommunen.

Det torde med hänsyn till ovanstående bestämmelser saknas möjlighet att fördela sådant ansvar till annan än utsedd arbetslöshetsnämnd. Kommunfullmäktige kan dock uppdra åt ASN att vara arbetslöshetsnämnd i Malmö stad.

Av 2 § Kommunfullmäktiges reglemente för styrelsen och övriga nämnder framgår att KS ansvarar för kommunens strategiska arbetsmarknads- och näringslivspolitik.

I 26 § samma reglemente framgår samtidigt bl.a. att ASN ansvarar för arbetsmarknadsfrågor. I 29 § framgår vidare att ASN inom sitt ansvarsområde ska fullgöra bl.a. följande uppgifter:

- ansvara för kommunala etableringsinsatser enligt lagen om etableringsinsatser för vissa nyanlända invandrare
- **utförande och uppföljning av kommunens arbetsmarknadsinsatser**
- hantering av överenskommelser mellan stat och kommun inom arbetsmarknadsområdet

KS får besluta om vilka arbetsmarknadsinsatser som erbjuds av kommunen. Av besluten bör urvalskriterier framgå såsom exempelvis målgrupp, antal deltagare, varaktighet, innehåll och syfte. Beslutet behöver övervägas i förhållande till kommunallagens bestämmelser. Beslutet ska vara gränssättande i syfte att KS ska ges möjlighet att styra effekt samt behålla kostnadskontroll. Beslut av detta slag kan laglighetsprövas i förvaltningsdomstol. ASF får bevilja arbetsmarknadsinsatser som har beslutats av KS om det finns delegation för det och i förhållande till hur KS reglerat urval av deltagare.

Handläggningen inför beslut om vem som ska erbjudas plats efter ansökan regleras av förvaltningslagen. Även beslut om deltagande fattas i enlighet med förvaltningslagens



bestämmelser. Det krävs att enskild ansöker om deltagande i respektive insats. Beslut om tillsättning får överklagas av sökanden.

Det saknas särskild sekretessreglering i ärenden som dessa.

#### **4. Arbetsförmedlingen kan vara beställare av arbetsmarknadsverksamhet som tillhandahålls av ASN.**

Endast Arbetsförmedlingens arbetsmarknadsverksamhet utgör arbetsmarknadspolitik.

Myndigheten har ensam kompetens på området. **Detta utgör inte socialtjänst.**

Arbetsförmedlingens beslut om insatser får överklagas hos dem.

Lokala överenskommelser med bl.a. Arbetsförmedlingen får endast beslutas av förvaltningsdirektören, se [punkten 22.16 ASN delegationsordning](#).

Arbetsmarknadspolitiska insatser omfattas av sekretess enligt 28 kap. 11 och 12 §§ OSL.

Sekretessen omfattas av ett rakt skaderekvisit.

## 9. Omvärldsspaning

### 9.1. Avstämning med kommuner

Arbetsgruppen har haft kontakt med Göteborg och Stockholm, samt ett antal kommuner som lyft frågeställningar om arbetsmarknadsinsatser i SKR:s samarbetsforum för omställningen till ny socialtjänstlag. Svar har lämnats i mejl eller vid digitalt möte. Kommunerna har fått frågor om hur de ser på kommunala arbetsmarknadsinsatser ur ett juridiskt perspektiv.

#### Övergripande iakttagelser

- Praxis varierar mellan kommuner kring beslut enligt SoL 12 kap. 4 §.
- Gemensamt är att arbetsmarknadsverksamheten oftast är en del av socialtjänsten och endast riktar sig till personer med försörjningshinder.
- Flera kommuner erbjuder insatser även till personer utan försörjningsstöd, men ofta utanför socialtjänstens ram.
- Diskussion pågår om insatser utan behovsprövning och vilket lagstöd som gäller.

#### Fattas beslut om arbetsmarknadsinsatser för personer med försörjningsstöd (SoL 12 kap. 4 §)?

- **Stockholm:** Fattar inte beslut enligt 12:4 SoL. Ser lagrummet som en rätt att ställa krav och avslå enligt 12:5 SoL. Jobbtorg ansvarar för arbetsmarknadsfrågor.
- **Göteborg:** Fattar beslut enligt 12:4 SoL för ett år. Beslut fattas ej de första tre månaderna med bistånd. Avslag enligt 12 kap. 1 § SoL vid vägran att delta (bör enligt respondent vara 12:5 SoL). Insatser ges via Arbetsmarknads- och vuxenutbildningsförvaltningen.
- **Tierp:** Fattar inte beslut enligt 12:4 SoL. Anvisning kopplas till försörjningsstödsbeslut, omprövas var 6:e månad.
- **Landskrona:** Fattar beslut enligt 12:4 SoL för egna insatser, ej externa (t.ex. praktik). Beslut gäller tills vidare.
- **Eskilstuna:** Fattar beslut enligt 12:4 SoL, normalt 6 månader med möjlighet till förlängning.

#### Tillhandahålls arbetsmarknadsinsatser för personer utan försörjningsstöd och på vilka grunder i så fall?

- **Stockholm:** Fem insatser erbjuds utan behovsprövning (t.ex. arbetsmarknadsrådgivning, etableringsstöd) via arbetsmarknadsnämnden. Jobbtorg erbjuder individanpassat stöd efter behovsprövning enl. SoL.

- **Göteborg:** ArVux hanterar ärenden från AF (OSA, ungdomar med funktionsnedsättning). Uppsökande arbete enligt 12:2 SoL. Diskussion om insatser utan behovsprövning.
- **Tierp:** Öppen ingång via projekt (Samordningsförbundet). Stöd till studerande oavsett försörjning. Förslag om ej behovsprövad verksamhet finns, men är inte beslutat.
- **Landskrona:** Ja, exempelvis jobbsökarverksamhet för ungdomar utan försörjningsstöd, ej via eller inom socialtjänsten.
- **Eskilstuna:** Mötesplatser för jobbsökande och språkgrupper, feriepraktik för ungdomar. Ses som arbetsmarknadsverksamhet inom ramen för 2 kap. 1 § kommunallagen, inte SoL.

## 9.2. Avstämning med SKR

Arbetsgruppen har haft ett avstämningsstillfälle tillsammans med utredare, samordnare samt jurist på SKR utifrån vad som till den 30 oktober framkommit i denna utredning.

Från SKR:s sida understryks att det kommande lagförslaget om aktivitetskrav kan komma att förändra förutsättningarna för bedömningen av huruvida kommunala arbetsmarknadsinsatser är att anses vara del av socialtjänsten och att det kan vara klokt att avvakta lagrådsremiss och proposition. Bedömningen från SKR:s sida är vid mötet att aktivitetskravet kommer att innebära att arbetsmarknadsinsatserna är en del av socialtjänsten.

I mötet bedöms från SKR:s sida att förvaltningens bedömning kring sekretess är väl strikt. SKR lyfter avgörande från Högsta förvaltningsdomstolen (HFD 2023 ref. 33) som berör kapitlet om sekretessbrytande bestämmelser och bestämmelser om undantag från sekretess i offentlighets- och sekretesslagen (OSL). I 10 kap. 2 § OSL anges att sekretess inte hindrar att en uppgift lämnas till en enskild eller en annan myndighet om det är nödvändigt för att den utlämnande myndigheten ska kunna fullgöra sin verksamhet. Domen har efter mötet analyserats av ASF:s förvaltningsjurister och bedöms inte påverka den bedömning som presenteras i denna utredning.

Gällande anvisning enligt 12 kap. 4 § SoL bedömer SKR inte att en anvisning behöver vara specifikt definierad utan att anvisning till arbetsmarknadsenhet är tillräcklig. Socialsekreteraren behöver enligt SKR:s bedömning inte göra en detaljerad planering avseende den praktik eller kompetenshöjande verksamhet som den enskilde anvisas att delta i.

SKR resonerar kring att ett förhållningssätt för att utreda om en verksamhet är att betrakta som socialtjänst eller ej kan vara att utgå från syftet; Om syftet är att minska behovet av ekonomiskt bistånd så kan man tänka att verksamheten ska bedrivas som socialtjänst. En socialtjänst-

verksamhet kan riktas till olika definierade grupper (grupper med sårbarheter) med syftet att arbeta förebyggande.

Det bedöms vara av vikt att definiera när man bedriver verksamhet och när man bedriver insats. Det går att bedriva socialtjänstverksamhet enligt SoL som inte är en insats, exempelvis fältverksamhet. I sådan verksamhet finns ingen dokumentationsskyldighet. När verksamhet bedriver enskilda bokade samtal blir det däremot att betrakta som en insats och då följer en skyldighet att dokumentera enligt SKR.

SKR:s hållning är att en tidigt förebyggande verksamhet inte bör göras allt för snäv; definiera målgruppen, vad som ska göras och varför. Till exempel ”Målgruppen är denna för att de är överrepresenterade avseende xx”. Tre huvudfrågor att besvara blir a) Varför bedriver vi verksamheten? b) Hur ser delegationen ut? samt c) Definiera om verksamheten är insats eller inte insats.

## 10. Summering utifrån utredningens uppdrag

All verksamhet ska ha stöd i lag. Det förutsätter att ansvarig nämnd i samband med beslut har tagit ställning till den lagliga grunden för verksamheten. I den juridiska bedömningen som har gjorts inom ramen för uppdraget (se kapitel 8) beskrivs fyra grunder för att bedriva kommunala arbetsmarknadsinsatser. Dessa är:

1. Praktik och kompetenshöjande verksamhet som sker efter anvisning enligt socialtjänstlagen utgör socialtjänst (12 Kap.)
2. Insatser enligt SoL – med eller utan individuell behovsprövning (11 Kap.)
3. KS kan besluta om arbetsmarknadsinsatser som ASN ska utföra och följa upp
4. Arbetsförmedlingen kan vara beställare av arbetsmarknadsverksamhet som tillhandahålls av ASN

Alternativ 4 bedöms inte vara aktuellt mot bakgrund av att Arbetsförmedlingen för närvarande inte upphandlar verksamhet från kommuner.

### 10.1. Bedömning av vilka insatser inom arbetsmarknadsavdelningen som bör betraktas som insatser enligt socialtjänstlagen

Bedömningen nedan utgår från den juridiska bedömningen och arbetsgruppens indelning av arbetsmarknadsavdelningens verksamhet i fyra huvudområden. Dessa är:

- A. Stöd till arbete eller studier för arbetslösa Malmöbor
- B. Stöd till arbete och studier under en arbetsmarknadsanställning
- C. Praktik för unga i grundskole- och gymnasieåldern
- D. Arbetslivsinriktad rehabilitering på uppdrag av andra organisationer (FINSAM)

Se avsnitt 7 och bild på sidan 18.

#### Bedömning - Insatser som bör betraktas som insatser enligt kapitel 12 socialtjänstlagen

- Insatser inom område A, stöd till arbete och studier för arbetslösa Malmöbor, är att betrakta som insatser enligt SoL för personer som uppbär ekonomiskt bistånd och där socialnämnden har haft fog att begära att personen deltar i praktik eller kompetenshöjande verksamhet enligt 12 kap 4 § SoL. (Juridisk bedömning, punkt 1)

Om riksdagen beslutar att införa ett aktivitetskrav i 12 kap. 4a § SoL enligt föreliggande förslag bedöms sådana aktiviteter också omfattas av ovanstående bedömning.

## **Bedömning - Insatser som inte bedöms kunna erbjudas enligt socialtjänstlagen**

- Insatser inom område A, stöd till arbete och studier för arbetslösa Malmöbor, som erbjuds personer som inte uppbär ekonomiskt bistånd eller till personer med ekonomiskt bistånd där socialnämnden inte har anvisat till deltagande i praktik eller kompetenshöjande verksamhet är inte att betrakta som insatser enligt SoL.
- Insatser inom område B, stöd till arbete och studier inom ramen för en arbetsmarknadsanställning bedöms inte falla inom ramen för insatser enligt SoL. Att vara aktivt arbetssökande och godta lämpligt anvisat arbete är i sig förutsättningar för att kunna bedömas stå till arbetsmarknadens förfogande och vara berättigad till ekonomiskt bistånd. Anställningen bedöms dock inte vara en insats enligt SoL.

Om staden avser att erbjuda insatser till målgrupper utan ekonomiskt bistånd samt insatser i form av arbetsmarknadsanställningar behöver beslut fattas av arbetslöshetsnämnden i Malmö.

Deltagande i sådana insatser förutsätter att enskilda ansöker om insats och att beslut om erbjudande fattas enligt förvaltningslagen. (Juridisk bedömning, punkt 3)

- Insatser inom område C, Praktik för unga i grundskole- och gymnasieåldern, är inte att betrakta som insatser enligt SoL.

I de delar där ASF anskaffar PRAO-platser till grundskolan och praktik för elever inom gymnasieskolan samt till unga som omfattas av KAA, utför ASF uppgifter som regleras i skollagen.

Insatserna Ung i sommar och Praktik vid events är inte att betrakta som insatser enligt SoL och behöver beslutas av arbetslöshetsnämnden i Malmö. Dessa insatser bedöms utgöra uppgifter som en arbetslöshetsnämnd kan besluta att vidta för att förebygga arbetslöshet eller minska verkningarna av arbetslöshet. (Juridisk bedömning, punkt 3)

- Insatser inom område D, Arbetslivsinriktad rehabilitering på uppdrag av andra organisationer bedöms inte utgöra insatser enligt SoL när insatserna erbjuds på uppdrag från Arbetsförmedlingen och Försäkringskassan.

## **Bedömning - Insatser enligt socialtjänstlagen med eller utan behovsprövning**

I uppdraget ingick också att utreda om insatserna ska ges med eller utan behovsprövning enligt SoL.

Anvisning enligt 12 kap. 4 § SoL sker alltid efter behovsprövning och är kopplat till beviljande av ekonomiskt bistånd. Insatser utan behovsprövning regleras i 11 kap. SoL.

AMA bedriver idag en bred och mångfacetterad verksamhet som också kan innehålla inslag av sociala insatser. Huvudfokus i AMA:s kärnprocess är stöd till arbete och studier. Mot bakgrund av att socialtjänstinsatser enligt 11 kap. SoL i första hand har fokus på andra personliga behov än brist på arbete så bedöms 11 kap. SoL inte vara applicerbart på AMA:s verksamhet idag. Ett utförligare resonemang återfinns i den juridiska bedömningen, se sida 27f under rubrik 2 *ASN får med stöd av socialtjänstlagen erbjuda insatser med eller utan individuell behovsprövning.*

## 10.2. Bedömning utifrån övriga uppdragspunkter

Enligt uppdraget ska fördelar/styrkor och nackdelar/ risker analyseras, kopplat till ovanstående bedömningar om arbetsmarknadsavdelningens insatser ska betraktas som insatser enligt SoL och om de i så fall ska ges med eller utan behovsprövning.

I arbetet med utredningen har det blivit tydligt för arbetsgruppen att det finns ett behov att koppla rätt lagstöd både till beslut om insatsutbud för arbetslösa Malmöbor med eller utan ekonomiskt bistånd och till beslut i samband med att en enskild Malmöbo får tillgång till insatser genom anvisning eller ansökan.

Mot bakgrund av att all verksamhet ska ha stöd i lag och likställighetsprincipen i kommunallagen behöver beaktas bedöms det vara relevant att beakta den juridiska bedömning som görs inom ramen för utredningen. Det har därför inte bedömts aktuellt att göra någon ytterligare analys av fördelar/ styrkor och nackdelar/ risker.

Uppdraget omfattade även att beakta hur lagförslag och lagändringar samt andra pågående utvecklingsarbeten inom förvaltningen kan påverka frågan. Kopplat till de förslag till beslut som lämnas ska nyttan och effekten för Malmöbon beskrivas.

Förslaget om att införa ett aktivitetskrav för vuxna personer med försörjningsstöd från och med 1 juli 2026 kommer sannolikt innebära att en stor andel av Malmöborna som uppbär ekonomiskt bistånd ska anvisas till aktiviteter som kommer vara insatser enligt SoL. Inom ASF pågår ett omfattande förberedelsearbete inför aktivitetskravet. Därutöver har beslut fattats om att skapa nya verksamhetsområden inom förvaltningen, vilket bland annat syftar till att främja helhetssyn i förvaltningens kontakt med enskilda Malmöbor i behov av stöd. Arbetsgruppen bedömer att slutsatserna i denna utredning behöver beaktas i det arbete som ska genomföras avseende processer kopplade till ekonomiskt bistånd och förvaltningens arbetsmarknadsinsatser. Det är viktigt att bevaka lagrådsremiss och proposition gällande aktivitetskravet och vara särskilt uppmärksam på eventuella förändringar av sekretessbestämmelser.

Enligt arbetsgruppens bedömning saknas det idag en tydlig nationell reglering och vägledning avseende kommunala arbetsmarknadsinsatser. Beslutsfattande och insatser hanteras och



organiseras på olika sätt i landets kommuner. I utredningen har det identifierats ett behov av att inom Malmö stad belysa kommunstyrelsens uppdrag som arbetslöshetsnämnd och ASN:s uppdrag som arbetsmarknadsnämnd för utformande av och beslut om eventuella arbetsmarknadsinsatser inom Malmö stad som inte faller inom socialtjänstlagen. Att det finns en ändamålsenlig struktur från lag till reglemente och delegation behöver säkerställas.

Utifrån de juridiska bedömningar som presenteras i utredningen ser arbetsgruppen ett antal utmaningar för förvaltningen. Det handlar dels om att identifiera och förhålla sig till nya sekretessgränser i förhållande till att delar av arbetsmarknadsavdelningens nuvarande uppdrag bedöms utgöra socialtjänst och andra delar inte bedöms utgöra socialtjänst. En omdefiniering av delar av arbetsmarknadsavdelningens verksamhet till socialtjänst påverkar till exempel handläggning och dokumentation samt hantering av sekretess. Därutöver initieras behov av att se över verksamhetssystem för socialtjänst respektive inte socialtjänst, samt att delar av verksamheten omfattas av Socialstyrelsens föreskrifter och allmänna råd om ledningssystem för systematiskt kvalitetsarbete (SOSFS 2011:9).

Arbetsgruppen ser också att det innebär ett omfattande omställningsarbete att förändra från dagens arbetsformer inom förvaltningen till en struktur som omfattar vad som lyfts ovan.

Vad gäller nytta och effekt för Malmöbon bedömer arbetsgruppen att de ställningstaganden och förslag som presenterats kan utgöra en grund för rättssäker hantering och transparens kring stadens utbud av arbetsmarknadsinsatser samt till vem dessa insatser vänder sig till genom anvisning, ansökningsförfarande eller genom öppna verksamheter.